

## La Torre Eiffel



La Torre Eiffel es una estructura de hierro diseñada por el ingeniero francés Gustave Eiffel para una Exposición universal que se celebró en París el año 1889. Su tamaño excepcional y su silueta inmediatamente reconocible hicieron de la torre un emblema de París.

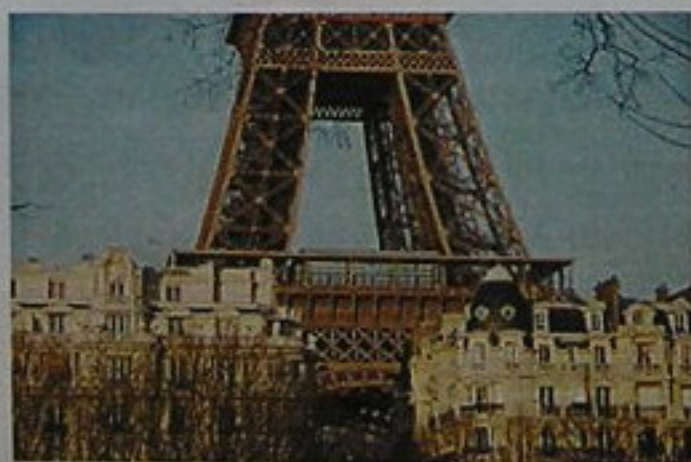
Se encuentra situada a la orilla del río Sena sobre el Campo de Marte, en el 7º distrito de París y es

actualmente símbolo de Francia y su capital.

El genio de Gustavo Eiffel no reside en la concepción del monumento, sino en la energía que gastó a hacer conocer su proyecto a los gobernantes, a los responsables y al público en general, para poder construir la torre; y, cuando lo logró, en la inversión para hacerlo, que ante los ojos de todos, seguía siendo un simple desafío arquitectural y técnico o un objeto puramente estético (o inestético según otros). También financió con sus propios fondos algunos experimentos científicos llevados sobre o desde la torre Eiffel, los cuales permitieron perpetuarla.



Tiene una altura de 300 metros que se prolongó a 325 metros tras la instalación de una antena.



Fue construida en dos años, dos meses y cinco días (de 1887 a 1889) por 250 obreros. Se inauguró oficialmente el 31 de marzo de 1889, aunque no conocerá verdaderamente un éxito masivo y constante hasta los años sesenta, con el desarrollo del turismo internacional. Ahora acoge a más de seis millones de visitantes cada año.

Inicialmente fue utilizada para experimentos científicos, hoy sirve, además de atractivo turístico, como emisora de programas radiofónicos y televisivos. En la torre están empleadas 500 personas (250 empleados directos y 250 de los distintos concesionarios instalados sobre el monumento), está abierta todos los días del año.

El 6 de mayo de 1889, la Exposición Universal abre sus puertas al público, que puede subir la Torre Eiffel a partir del 15 de mayo. Mientras que había sido desprestigiada durante su construcción, particularmente en febrero de 1887 por algunos de los artistas más célebres de la época, adquiere, durante la Exposición, un éxito popular inmediato, consiguiendo el apoyo de los visitantes. Desde la primera semana, a pesar de que los ascensores no funcionan todavía,



28.922 personas suben a pie en lo alto del edificio. Finalmente, de los 32 millones de entradas reservadas para la exposición, alrededor de 2 millones de turistas que visitan la torre.

El monumento, que entonces es el más alto del mundo (y lo sería hasta 1930 con la edificación del Edificio Chrysler en Nueva York), atrae también a algunas personalidades conocidas y a amigos de Gustave Eiffel, como su colega estadounidense Thomas Edison.

En 1944, la torre logra sobrevivir a un incendio provocado por las autoridades alemanas durante la ocupación alemana de Francia y es utilizada para comunicarse con las tropas, primero por el ejército alemán, luego por los Aliados durante la Liberación de París.

La Torre Eiffel ha atraído a numerosos cantantes, el lugar servirá para espectáculos con posibilidades excepcionales, tanto para el artista como para el público.

En fotografía, la mayoría de los artistas de renombre internacional han hecho de la torre objeto de sus fotografías, ya sea como objeto de fondo o como tema central.

En literatura, la Torre Eiffel ha sido abordada más de una vez por los escritores. Y sea como tema central de un libro o como una simple decoración, ha salpicado la creación literaria desde el siglo XIX hasta nuestros días.

En el teatro, la torre fue objeto en las piezas *Una visita a la exposición de 1889*, comedia ligera en 3 actos y 10 cuadros (Henri Rousseau) y *Los Novios de la torre Eiffel* (Jean Cocteau, 1921).

El monumento del Campo de Marte también ha sido tratado bajo formas particulares: como periódico, como cuento de viaje o como estudio semiológico; pero también ha sido abordada como prefacio de libros, en un discurso en alguna conferencia, en un artículo de revista, etc.

Tan pronto como la ingeniería cinematográfica comenzó a desarrollarse, la Torre Eiffel fue rodeada por los cineastas más ilustres. En 1985, en la película *En la mira de los asesinos* (A View to Kill), la decimocuarta película de James Bond. Ya en 1953, Byron Haskin la muestra destruida en su adaptación de *La Guerra de los Mundos*. Este tipo de imágenes (la torre Eiffel destruida) serán utilizadas a menudo en películas americanas para significar un peligro planetario inmediato y grave, como en 1996 en la película *Independence Day* y *Marcianos al ataque* (Mars Attacks!), en *Armageddon* en 1998, etc.

La imagen del famoso monumento de París se ha utilizado repetidamente de muchas otras maneras (monedas, billetes, sellos, logotipos, videojuegos, cómics, etc).

Desde su creación, la Torre Eiffel siempre ha iluminado de manera deslumbrante toda la estructura, ya sea a través de fuegos artificiales o a través de luces de neón o sodio de alta presión.

Hoy en día, y desde 1888 antes de su finalización, cada 14 de julio se disparan los fuegos artificiales desde el segundo piso de la torre. Siendo por excelencia el lugar preferidos por los parisinos para celebrar el día nacional de Francia.



En la actualidad, son más de 236 millones los visitantes de la torre. Al ritmo actual, se alcanzarán los 300 millones de visitas hacia 2017 o antes, dado el fuerte crecimiento del número de visitantes que cada año se presentan.

Abril \_\_\_\_\_ 2010  
curso \_\_\_\_\_ 6ºB  
Teresa -3- Peñón Robles